



48^{ème} A.G. A.S. Marcoussis Rugby
29^{ème} A.G. Entente AS Marcoussis – USL

25 juin 2016

48^{ème} ASM Rugby - 29^{ème} A.G. Entente ASM-USL

48^{ème} ASSEMBLEE GENERALE AS MARCOUSSIS RUGBY 29^{ème} A.G. AS MARCOUSSIS - US LIMOURS 25 juin 2016 - Club House			
Feuille de présence:			
NOM	Prénom	NOM	Prénom
ALLEAUME	Isabelle	HEREA	Séverine
BOIZART	Dominique	HUCHELOU	Rémi
BOUABBAS	Nadia	LE QUERE	Yann
BUI	Eric	MAISONS	Mathieu
CHAPERON	Olivier	NOEL	Michel
FARINEAU	Lisa	PICARD	Sébastien
FERRIER	Bruno	PINAULT	Olivier
GARCIA	Antoine	POULTON	Claire
GIERAK	Jean-François	REVOYRE	Julien
GUEGUEN	Marc	ROY	Karine
GUILLERME	Philippe	SIMON	Frédéric
Excusés:			
BORG	Jean-Christophe		
JACOB	Philippe		
MASCETTI	Jean-Charles		
PERRAUT	Christophe		

48^{ème} ASM Rugby - 29^{ème} A.G. Entente ASM-USL

Ordre du jour

1. Allocution de la Présidente
2. Rapport d'activités
3. Rapport financier
4. Organisation 2016 – 2017
 1. Election du Bureau
 2. Désignation Comité Directeur
 3. Organisation générale
 4. Objectifs
5. Questions/Réponses

1 – Allocution de la Présidente

Séverine HEREA

La Présidente adresse tous ses remerciements pour sa première saison

- Bureau,
- Tous les encadrants et bénévoles,
- Antoine Garcia pour le bon travail accompli,
- Olivier Pinault qui a suppléé en cours de saison Richard Desailly et Philippe Boroni qui estime avoir échoué sur le plan triennal engagé alors que pour la 2^{ème} saison l'équipe Cadettes est bien lancée et que le pôle féminin est dynamique.

Pour le secteur sportif, nous sommes en milieu de tableau avec une bonne intégration des jeunes qui arrivent en compétitions seniors.

Pour le pôle féminin, il faut noter la réussite des rassemblements.

Les Finances sont le point sensible: les subventions baissent, très notablement pour certaines; il faudra donc développer encore plus le mécénat, tout en notant que notre club est totalement bénévole, ce qui devient très rare de nos jours.

Elle conclue en remerciant l'ensemble des membres du Club pour la confiance accordée.

2 - Rapport d'activités

Michel NOËL

- *Effectifs*
- *Résultats*
- *Formation*
- *Vie du club*

2 - Rapport activités 2015-2016

- ❑ 434 licences (+42)
- ❑ 375 membres (+33)
- ❑ 325 joueurs (+33):
 - 175 Compétition (-1)
dont 52 filles (+9)
 - 97 Ecole de Rugby (+4)
dont 6 filles (-1)
 - 53 Loisirs (+30)
- ❑ 65 Dirigeants (+15)
- ❑ 21 Educateurs (0)
- ❑ 3 Arbitres (PROD2 + 1 fédéral + 1 régionale)
- ❑ 10 LCA (0)
- ❑ 3 Jeunes arbitres
- ❑ 6 Volontaires (+1)

375membres

Catégories	F	M	T
Dirigeants			
DC4	0	5	5
DC4AT	17	32	49
DF1	0	1	1
DR2/DR3	1	3	4
VOL	1	5	6
Total	19	46	65
Educateurs			
EDE	0	1	1
EBF	1	16	17
ECF	1	2	3
Total	2	19	21
Autre formation			
Sécurité du jeu	0	7	7
Arbitres			
AF1/AS3	1	2	3
LCA	1	9	10
Jeune Arbitre	0	3	3
Total	2	14	16
Joueurs			
Rugby Compétitions			
P18M et P18F	32	73	105
M18M & M18F	20	28	48
M16M	0	22	22
Total compétition	52	123	175
Rugby Educatif			
M14M & M15F	3	23	26
M12	1	25	26
M10	0	19	19
M08	2	17	19
M06	0	7	7
Total Ecole de Rugby	6	91	97
Rugby Loisirs			
P18	1	52	53
Total Joueurs	59	266	325
TOTAL CLUB	82	345	434
MEMBRES			372

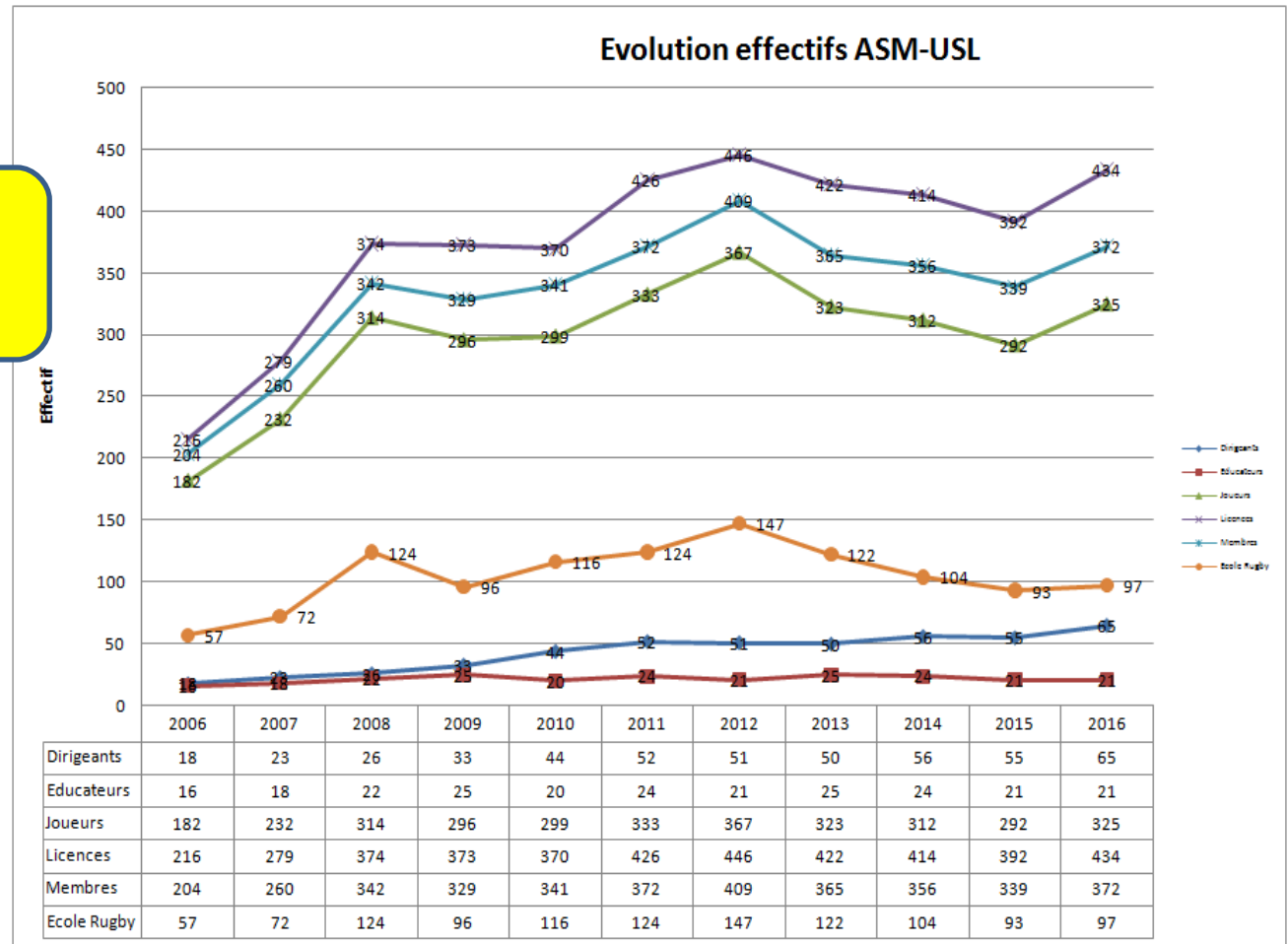
Encadrement:
17% dirigeants
6% éducateurs

FFR: 342
(68 dirigeants+ 274 joueurs)
7^{ème} club Essonne

2 - Rapport activités 2015-2016

Turn-over important mais en baisse:
 Sorties: **112 dont 7 mut.**
 Entrées: **145 dont 11 mut.**

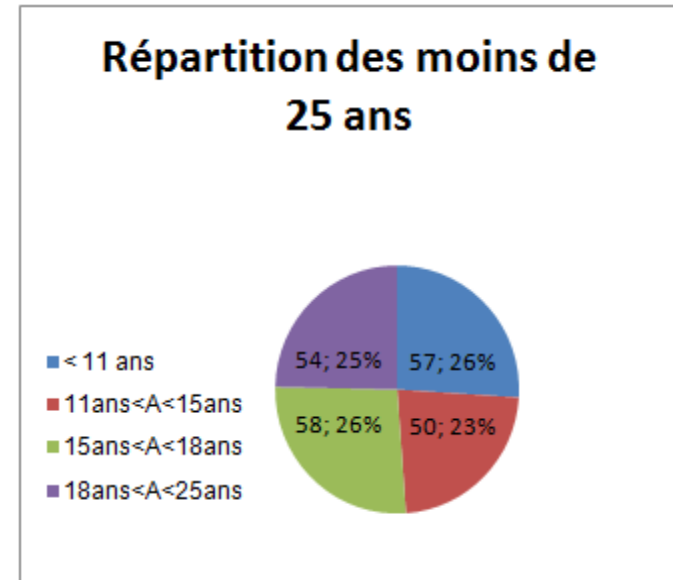
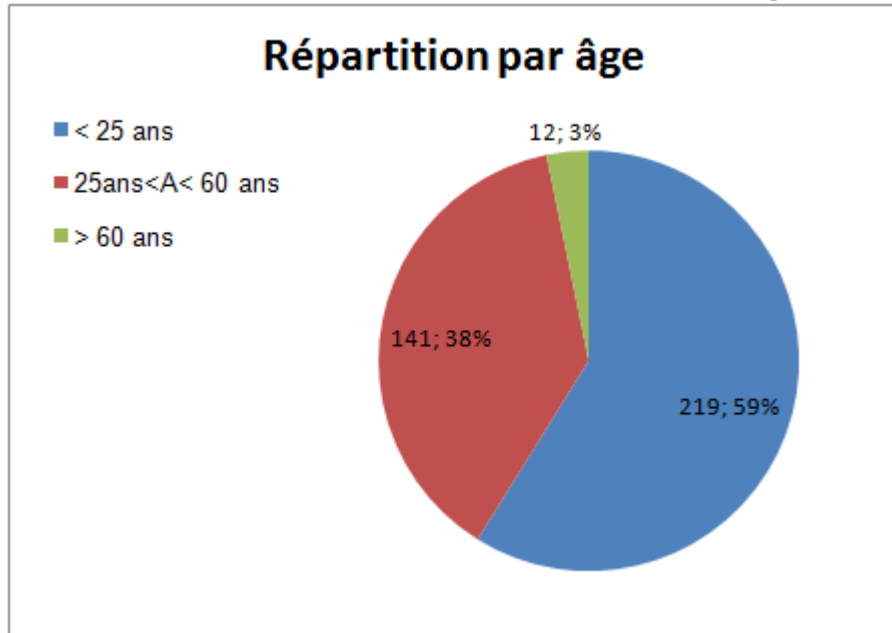
Entente ASM-USL:
 +9% sur 1 an
 -9% sur 5 ans



Stabilité des Joueurs Compétition Adultes (baisse en masculins, augmentation en féminines), Juniors , rebond en Cadets, augmentation notable en Cadettes, stabilisation en Ecole de Rugby & augmentation en Loisirs due à l'arrivée des ex licenciés fédéraux de Nozay.

2 - Rapport activités 2015-2016

• Effectifs: l'Entente et l'âge de ses membres



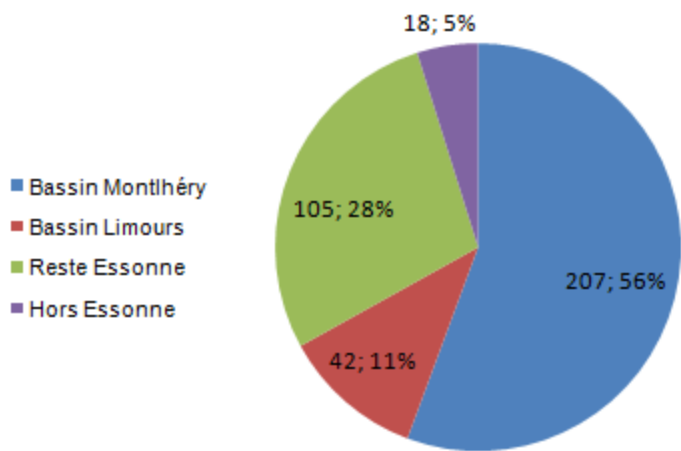
Augmentation sensible des + 25 ans (+23, VS de ASN) mais aussi des Moins de 25 ans (+9)

Baisse M11, forte hausse de 11 à 15 ans et baisse des 15-18 ans

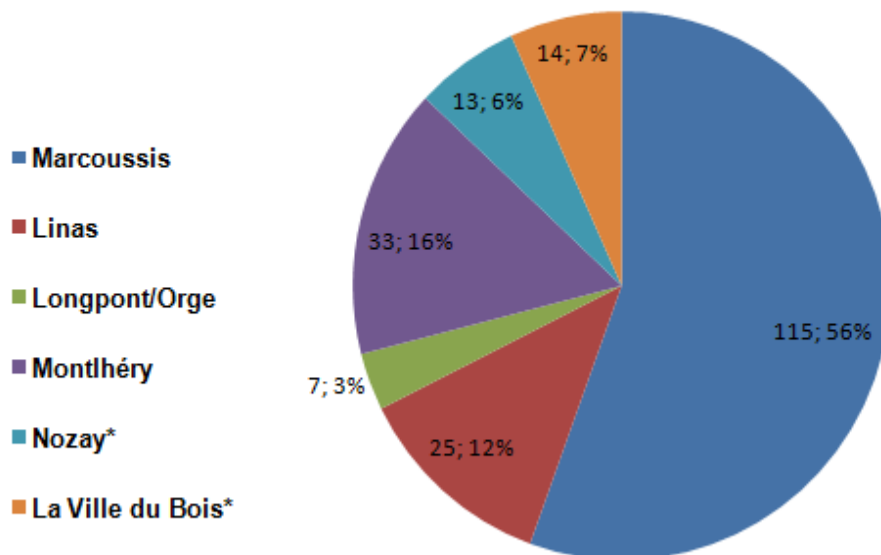
M18 ans: 165, hausse sensible (+15), 44% des membres du clubs

2 - Rapport activités 2015-2016

Répartition géographique



Répartition Bassin Montlhéry



- Montlhéry: 33
- Marcoussis: 115
- Linas: 25
- Longpont: 7
- La VdB: 14
- Nozay: 13

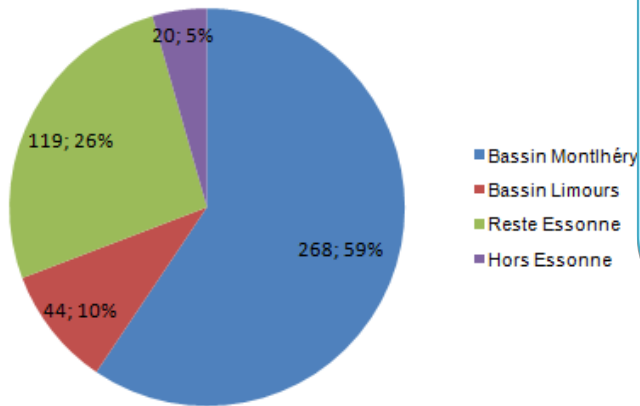
Plus de 18 ans
Compétition

- ❖ 31% habitent Marcoussis,
- ❖ 56% habitent le bassin de Montlhéry,
- ❖ 11% celui de Limours
- ❖ 95% habitent l'Essonne.

2 - Rapport activités 2015-2016

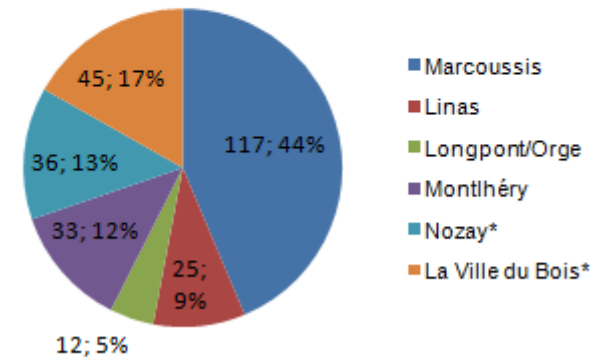
MARCOUSSIS & NOZAY

Répartition géographique globale



- Marcoussis: 117
- Linas: 25
- Montlhéry: 33
- Longpont: 12
- La VdB: 45
- Nozay: 36

Répartition Bassin Montlhéry



FFR: 342 + 79 = 421

Dirigeants: 68 + 10 = 78

Joueurs: 274 + 69 = 343

3^{ème} structure Essonne sur 24

Entente: 372

AS Nozay: 79

Hors FFR: 43

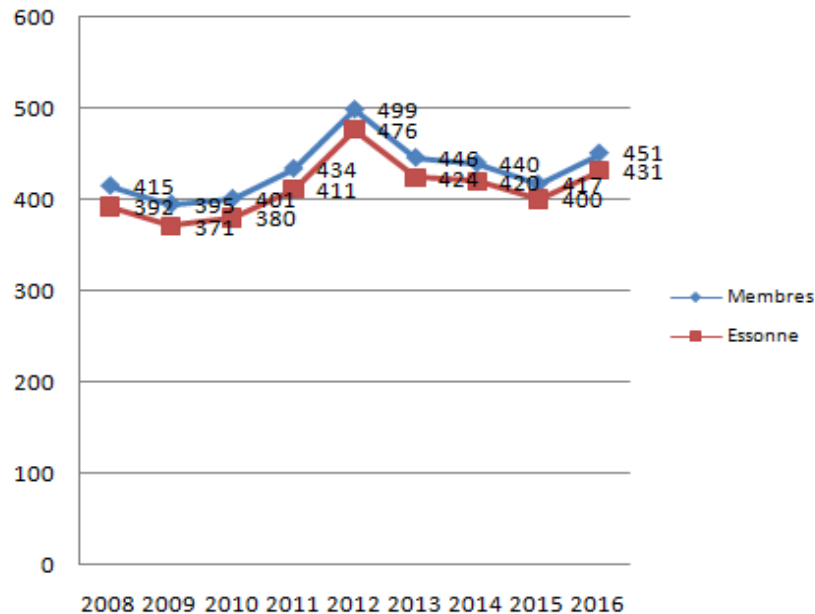
ASM/USL + ASN = 451 membres (+34, +8%)

Retour à 2014

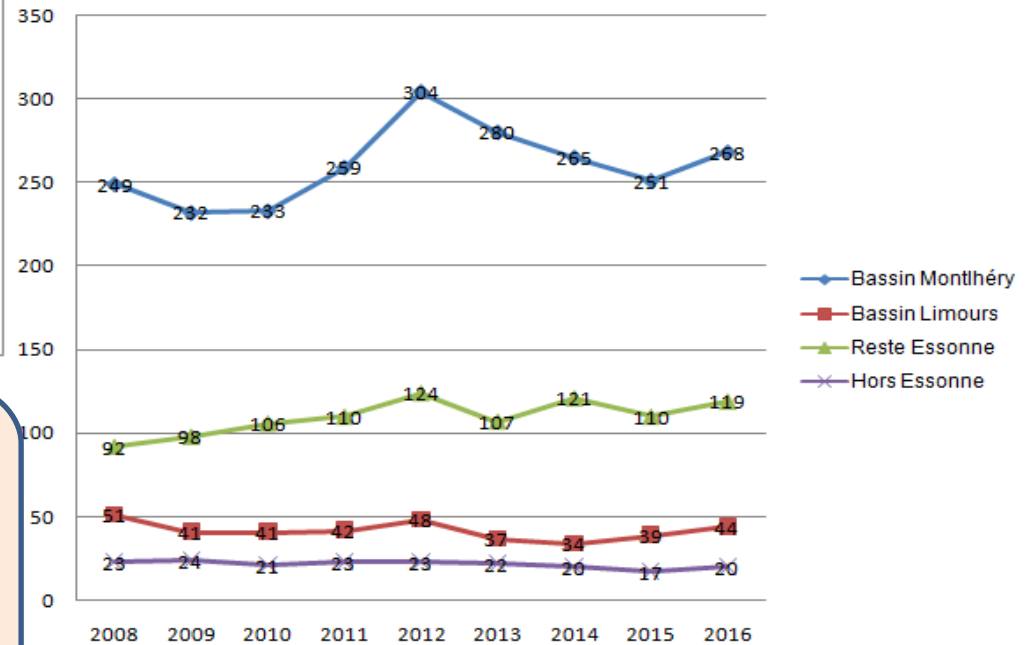
2 - Rapport activités 2015-2016

Rassemblement:
Rebond et retour à 2013

Membres ASM/USL+ASN



ASM/USL+ASN: Evolution géographique



❖ Arrêt baisse

- ❖ Augmentation sur Montlhéry (+7%)
- ❖ Poursuite augmentation sur Limours (+8%)
- ❖ Reste Essonne repart à la baisse (-9%)

Reprise de l'augmentation. Cause: Coupe du Monde Rugby?
malgré les résultats de la France, niveau jeu pratiqué?

2 - Rapport activités 2015-2016

- Résultats *+18 ans: seniors masculins*
 - Championnat Ile de France Promotion d'Honneur
 - Entraîneurs : A.Garcia, D.Picard, F.Roubinet, R.Witkowski
 - Dirigeants: C.Mariani, D.Zani, Ph.Jacob,

Equipe 1

- Phase de brassage: 4^{ème}/8
- Play down: 1^{er} /4

	CLUB	PTS	J	G	N	P	GA	PB	NEI	NF
1	<u>ENTENTE MANTES LIMAY RUGBY 78</u>	58	14	13	0	1	213	6	0	0
2	<u>R C MONTESSON</u>	52	14	11	0	3	195	8	0	0
3	<u>R C CHILLY MAZARIN</u>	40	14	9	1	4	3	2	0	0
4	<u>ENT AS MARCOUSSIS US LIMOURS</u>	34	14	7	0	7	2	6	0	0
5	<u>PARISIS RUGBY CLUB</u>	24	14	4	1	9	-69	6	0	0
6	<u>R CONFLANS HERBLAY VAL SEINE</u>	24	14	5	1	8	-137	2	0	0
7	<u>R C NOISY LE SEC</u>	19	14	3	1	10	-63	5	0	0
8	<u>U S NEMOURS ST PIERRE</u>	15	14	2	0	12	-144	7	0	0

	CLUB	PTS	J	G	N	P	GA	PB	NEI	NF
1	<u>ENT AS MARCOUSSIS US LIMOURS</u>	44	17	9	0	8	26	8	0	0
2	RUGBY CLUB VALLEE DE MONTMORENCY	35	17	8	0	9	-68	3	0	0
3	R C NOISY LE SEC	31	17	6	1	10	-24	5	0	0
4	U S NEMOURS ST PIERRE	16	17	2	0	15	-193	8	0	0

Maintien en
PH

2 - Rapport activités 2015-2016

- Résultats *+18 ans: seniors masculins*

Equipe Réserve

– Phase de brassage:

4^{ème}/8

	CLUB	PTS	J	G	N	P	GA	PB	NEI	NF
1	ENTENTE MANTES LIMAY RUGBY 78	58	14	12	0	2	414	10	0	0
2	PARISIS RUGBY CLUB	58	14	12	1	1	399	8	0	0
3	R C MONTESSON	57	14	11	1	2	314	11	0	0
4	ENT AS MARCOUSSIS US LIMOURS	33	14	7	0	7	-23	5	0	0
5	R C NOISY LE SEC	25	14	5	0	9	-171	5	0	0
6	R C CHILLY MAZARIN	25	14	5	0	9	-48	5	0	0
7	R CONFLANS HERBLAY VAL SEINE	6	14	1	0	13	-525	4	0	1
8	U S NEMOURS ST PIERRE	6	14	2	0	12	-360	0	2	1

– Play down: 2^{ème} /4

	CLUB	PTS	J	G	N	P	GA	PB	NEI	NF
1	RUGBY CLUB VALLEE DE MONTMORENCY	69	17	15	0	2	361	9	0	0
2	ENT AS MARCOUSSIS US LIMOURS	44	17	9	0	8	20	8	0	0
3	R C NOISY LE SEC	30	17	6	0	11	-218	6	0	0
4	U S NEMOURS ST PIERRE	6	17	2	0	15	-445	0	2	1

– Championnat d'Ile de France à 7 niveau Honneur/PH: 8^{ème} sur 11

– Palmarès Ile de France

Promotion d'Honneur: 12^{ème} sur 24

Général: 60^{ème} sur 170 clubs franciliens.

2 - Rapport activités 2015-2016

Manager : P.Boroni

❑ Pôles féminin

▪ Résultats +18 ans seniors féminines

➤ Championnat de France Féminine Fédérale à XV

- Constitution du Rassemblement Hurepoix Yvette Rugby Club avec Gif sur Yvette, Orsay et Dourdan, l'Entente étant club support.
- Entraîneurs: C.Thro, R.Desailly, O.Pinault
- Soigneuse: E.Torrès
- Dirigeante: I.Alleaume

Championnat IdF à 7: participation au plateau final, 4^{ème} en niveau 1 (fédéral).

	CLUB	PTS	J	G	N	P	GA	PB	NEI	NF
1	STADE RENNAIS RUGBY	67	14	14	0	0	450	11	0	0
2	RUEIL A C	51	14	10	0	4	254	11	0	0
3	R C PARIS 15	46	14	9	1	4	148	8	0	0
4	RUGBY CLUB MASSY ESSONNE	43	14	9	1	4	109	5	0	0
	ASSOCIATION NANTAISE RUGBY									
5	FEMININ	28	14	5	2	7	-31	4	0	0
6	MARCOUSSIS HUREPOIX RC	22	14	4	2	8	-173	2	0	0
7	RAS PAYS DE BREST	10	14	2	0	12	-226	2	0	0
8	A S MONTIGNY LE BRETONNEUX	0	14	0	0	14	-531	0	2	0

Saison conclue par une « tournée » à Bruxelles.par

En progression globale, effectifs et résultats

Maintien en Fédérale à XV

**Classement Ile de France à XV:
10^{ème} /14 en Fédérale**

2 - Rapport activités 2015-2016

□ Pôles féminin

▪ Résultats -18 ans: Cadettes

- Championnat de France M18 Féminine Fédérale à XV
- Poursuite du Rassemblement HYRC avec l'Entente comme club support.
- Entraîneurs: E.Bui, T.Pillon
- Dirigeantes: I.Alleaume, E. Crinon.

	CLUB	PTS	J	G	N	P	GA	PB	NEI	NF
1	RUGBY SASSENAGE ISERE	43	10	9	0	1	314	7	0	0
2	RUGBY FEMININ DIJON BOURGOGNE	35	10	7	0	3	330	7	0	0
3	OVALIE ROMAGNATOISE CLERMONT AUVERGNE	31	10	7	0	3	189	5	0	1
4	MARCOUSSIS-GIF-ORSAY-DOURDAN	21	10	4	0	6	20	5	0	0
5	SAINTE GENEVIEVE SPORTS RUGBY	9	10	2	0	8	-559	1	0	0
6	OVALE 71	3	10	1	0	9	-294	1	3	1

- Participation à plusieurs tournois à 7 avec victoire à Limay.

Saison encourageante avec les 3 premières équipes qui sont des sélections départementale ou régionale mais des déplacements importants avec seulement 3 clubs en fédérale à XV au Nord de la Loire

2 - Rapport activités 2015-2016

- Résultats *-18 ans Juniors*
 - Equipe en rassemblement avec AS Nozay ,
 - Manager: Yann Le Quéré assisté de F.Dufour, C.Rebaudo et J.Marlin,
 - Dirigeantes: I.Kormann
 - Championnat Ile de France Phliponneau à XV,

	CLUB	PTS	J	G	N	P	GA	PB	NEI	NF
1	U M S PONTAULT COMBAULT	45.22	12	9	1	2	139	6.44	0	0
2	UNION DES BORDS DE MARNE	41.26	12	7	3	2	78	6.14	0	0
3	C OL CHALONNAIS	40.21	12	8	1	3	124	6.33	0	0
4	CLAMART RUGBY 92	30	12	6	0	6	1	6	0	0
5	RUGBY MELUN COMBS SENART 77	23.55	12	4	2	6	-4	4.33	0	0
6	GRETZ TOURNAN OZOIR RUGBY CENTRE 77	11	12	2	0	10	-144	3	0	0
7	MARCOUSSIS-NOZAY M18	10.1	12	2	1	9	-194	1.1	0	0

Saison difficile avec un effectif suffisant pour jouer à XV mais beaucoup de débutants.

2 - Rapport activités 2015-2016

- Résultats *-16 ans Cadets*
 - Catégorie également en rassemblement avec AS Nozay,
 - Manager: C.Perraut assisté de N.Dailly, T.Surville, M.Szenick
 - Physique: F.Messenger
 - Dirigeants: H.Michaux
 - Championnat Ile de France Teulière B à XV:

	CLUB	PTS	J	G	N	P	GA	PB	NEI	NF
1	NOISY LE GRAND-NEUILLY SUR MARNE- CHAMPS SUR MARNE M16	59	14	12	0	2	256	11	0	0
2	ACBB-SEVRES-PLESSIS MEUDON-FONTENAY AUX ROSES M16	58	14	12	0	2	247	10	0	0
3	UNION DES BORDS DE MARNE	56	14	12	0	2	259	8	0	0
4	RUGBY MELUN COMBS SENART 77	33	14	6	0	8	121	9	0	0
5	RAMBOUILLET-CHEVREUSE M16	26	14	5	1	8	-86	4	0	0
6	MARCOUSSIS-NOZAY M16	18	14	4	0	10	-191	2	0	0
7	VIRY CHATILLON-SAINTRY M16	15	14	3	0	11	-239	3	0	0
8	SAINT QUENTIN EN YVELINES RUGBY	4	14	1	1	12	-367	0	1	1

Saison encourageante avec

- ❖ *un encadrement totalement renouvelé,*
- ❖ *un effectif suffisant et du potentiel,*
- ❖ *des représentants territoriaux parfois difficiles à comprendre*

2 - Rapport activités 2015-2016

- Résultats *Ecole de Rugby*
 - En regroupement avec AS Nozay, soit pour l'ensemble des 2 clubs
137 joueurs (97 ASM + 40 ASN)
 - Encadrement: Manager général Ph. Guillaume
 - M14: J-L.Raux, G.Laîné assistés de T.Bourras, C.Delalande, P.Jardin
 - M12: D.Boizart, P.Enjary assistés de F.Prioul, A.Thibaut et A.Garcia (stagiaire STAPS),
 - M10: L.Loussert assisté de C.Cappelie, M.Witkowski, C.Loussert, L.Rothenbourg et A.Rocher,
 - M8: J-F.Gierak, M.Bauchet et Y.Boudet (stagiaire STAPS),
 - M6: N.Goujon, K.Bannier et M.Monteltagot (stagiaire STAPS).
 - Dirigeantes: N.Bouabbas, V.Cappelie, P.Godon. M.Raux.
- ❑ **M14 ans:** 1 équipe à 15 niveau B IDF (2^{ème} échelon sur 4)), ½ finalistes CIFR,
- ❑ **M12 ans:** 2 équipes niveau B, gros effectifs,
- ❑ **M10 ans:** 1 équipe,
- ❑ **M08 ans:** rencontres départementales,
- ❑ **M06 ans:** rencontres départementales,

***Ecole labellisée jusqu'en
2018.***

2 - Rapport activités 2015-2016

- Résultats *Ecole de Rugby*

- **Tournois**

- Orléans, Chartres, Rambouillet et Epernay.
- Marcoussis « Florian Hameau »

- **Actions en milieu scolaire:** les séances d'initiation vers l'Ecole primaire de l'Orme se sont conclues avec succès lors du Tournoi final du 6 juin sur toute la journée. Un grand merci à D.Boizart, J-F. Gierak, P.Enjary, C.Cappelie, N.Bouabbas, joueurs.....
240 enfants rencontrés. (120 CM1 + 120 CM2)

- **Les autres activités de l'Ecole**

- Participation aux Centre de Perfectionnement Sportif des M14 en début de saison,
- Participation aux forums de Marcoussis, Nozay et Linas,
- Opération « Calendriers »,
- Organisation du Loto de l'Ecole de Rugby, etc...

Bravo à Philippe et toute son équipe pour leur engagement auprès des jeunes pousses et l'avenir du Club.

2 - Rapport activités 2015-2016

- Activités *Rugby Loisirs*
- **Loisirs à XV:** compte tenu des nouvelles conditions draconiennes fédérales, le groupe a décidé de quitter le giron de la Fédération et de souscrire individuellement un contrat d'assurances auprès de la MAIF via l'A.S.M. Les « Vieilles Semelles » de l'A.S.NOZAY ont donc rejoint l'ASM.
 - Entraînements les vendredi soir à Villarceau et matchs mensuels.
 - La saison s'est conclue par un déplacement à Rodez (Aveyron).
- **Ouverture d'une activité Rugby à 5:**
 - Le lundi soir à Villarceau avec l'ASN,
 - Management: O. Chaperon
 - Activité encadrée par un éducateur formé spécifiquement R.Huchelou.
 - 10 à 15 participants en moyenne.

**Nouveauté
2015**

2 - Rapport activités 2015-2016

- **Communication**

Si le site internet du club éprouve quelques difficultés pour vivre et suivre l'actualité au plus près, la page Facebook est plus performante pour la communication instantanée (mais plus limitée).

Pour le Trophée Orange, le site se classe 6^{ème} sur 23 en Essonne.

- **Rencontres internationales:** Le club a accueilli

- au Moulin puis au Club House l'équipe M18 de la Curro School (South Africa): défaite très honorable, belle 3^{ème} mi-temps,
- à l'Etang Neuf, l'équipe galloise M14 de Llantwit Major RFC avec une belle victoire,

2 - Rapport activités 2015-2016

• Formation

- *Brevet fédéral Ecole de Rugby: CD91*
 - *Entente: N.Goujon, en cours sur 2 ans*
 - *ASN: L.Loussert, validé*
- *Brevet fédéral Jeunes: CIFR*
 - *Cursus en cours: C.Perraut (ASN), validé*
 - *Validés fin saison 14-15: J-L.Raux et G.Laîné,*
- *Brevet fédéral Seniors:*
 - *Validé fin 14-15: D.Picard,*
 - *Cursus en cours: T.Pillon validé, J.Marlin (en cours sur 2 ans)*
- *Dossiers de positionnement: C.Thro, validé EdR et Jeunes, DEJPS en cours, A.Rebaudo en attente résultat,*
- *Recyclage B.F. Entraîneur: R.Witkowski*
- *Licenciés Capacitaires en Arbitrage: 10 + Jeunes Arbitres (EdR)*
- *Formation à la sécurité du jeu: 7*
- *Formation dirigeant pour les feuilles de matchs: 2*

**Félicitations à eux
pour leur dévouement
et leur motivation**

2 - Rapport activités 2015-2016

❖ Le tableau d'honneur

❑ Sélections

➤ Essonne M14

- M. Barthélémy Pichodo, T.Jardin
- R.Bourras en pré-sélection

➤ Essonne M15 (Cadets 1)

- T.Bonnamy, M.Dailly

➤ Ile de France M18 féminines

- Sélections Ile de France: et Grand Nord Est: C.Ranchon, S.Rapaud, N.Riquel ainsi que N.Bégasse (Orsay) et J.Coudert (Chilly-M. en tutorat).
- À 7 pour le tournoi final Inter-comités: S.Rapaud, N.Riquel et J.Coudert.

➤ France Féminines M18: journée détection S.Rapaud (et J.Coudert).

➤ **France 7 féminines: L. Guérin, en route pour Rio.**

Nous espérons tous sa sélection pour le groupe final.

❑ Encadrement Essonne: J-A.Garcia

❑ Arbitres:

- M.Delpy, arbitre PRO D2, Juge de touche TOP14, 5^{ème} arbitre France Angleterre Tournoi 6 Nations,
- D.Dupouy, arbitre fédéral,
- D.Domenjo, arbitre territorial, juge de touche finale IdF 1^{ère} série en espérant le niveau fédéral pour bientôt.

Félicitations à toutes et tous et à leurs éducateurs



2 - Rapport activités 2015-2016

❑ Anciens du Club

- M.Baton en M17 Ile de France Taddéi.

❑ Récompenses

- Médaille de vermeil CIFR: J-F.Giérak, remise pendant notre A.G.
- Médaille d'argent CIFR: M.Labory (ASN),
- Médaille de bronze CIFR: P.Enjary

Nos soutiens

❑ Relations CNR/FFR:

- ❖ Remerciements au CNR, à J-C.Skréla , à P.Camou et à S.Héréa pour leur aide et l'accès aux installations,
- ❖ Au CD 91 et à son Président pour leur disponibilité.

❑ Remerciements également

- ❖ à l'A.S.M. pour son aide, en particulier pour la gestion financière,
- ❖ aux communes de Marcoussis, Nozay, Linas, La Ville du Bois et Limours pour leur soutien,
- ❖ au département de l'Essonne pour son soutien en tant que club de haut niveau,
- ❖ Aux Entreprises: merci à nos partenaires actuels.

3 - Rapport financier

Bruno FERRIER

- *Rappel des objectifs 2015-2016*
- *Bilan 2015-2016*
- *Budget prévisionnel saison 2016-2017*
- *Objectifs 2016 – 2017*
- *Propositions*

3 – Rapport financier 2015 - 2016

- Rappel des objectifs 2015-16 :

Récupération de la subvention de fonctionnement de Marcoussis via l'ASM : 15 K€ et de Montlhéry : 1 K€

- ✓ Conservation de la subvention Club Haut Niveau du CG.
- ✓ Augmentation des dons (mécénat) et des produits sur les manifestations non sportives
- ✓ Réduction sur les frais de réception
- ✓ Pas de coût supplémentaire sur le nettoyage des maillots
- ✓ 96% des cotisations payées

Paiement des licences avant la fin d'année 2015

• **BILAN**
2015-2016

3 – Rapport financier 2015 - 2016

COMPTA RUGBY 2016		
CLASSE 6 - DEPENSES	Dépenses prévues	Dépenses Enregistrées
605000 Achats équipements vestimentaires	4500	9329,01
605100 Achat ballons	500	1088,91
605200 Achat matériel équipement	1500	1612,14
606400 Pharmacie	5800	3696,29
623600 Catalogues et imprimés	1600	197,92
623800 Divers	1000	567
625000 Transport Compétition, Tournoi	26000	31825,61
625100 Voyages et déplacements	4500	710,88
626100 Téléphone		0
Frais administratif (Affranchissement, 626200 tel...)	750	496,12
628110 Versement aux fédérations	30050	39463,62
628111 Cotisation		36637,62
628112 Mutation		1231
628113 Amende (carton R, J)		1595
628114 Forfait		0
633330 Formation bénévoles	2216	1050
Depenses manifestations sportives		
652100 (stage..)	4580	1753,15
652110 Sortie fin d'année	4000	4818,9
652120 Frais d'arbitres	3802	2649,62
652220 Dépenses tournois	4500	2481,8
658100 Cotisation ASM	100	0
	95398	101740,97

✓ Achats des vestes d'entraînements
4500 euros .Renouvellement total des
chaussettes et shorts

✓ Modification des championnats
Féminins + Voyage fin d'année

✓ Licenciés, Sanctions disciplinaires et
mutations en augmentation
✓ Reliquat année 2014-15

✓ -moins de dépenses car une partie
prise en charge par les Bérêts d'Ovalie
✓ Limitation des frais de stages

BILAN 2015-2016

3 – Rapport financier 2015 - 2016

CLASSE 7 - RECETTES	Recettes prévues	Recettes enregistrées
707100Vente équipement - matériels		0
707101Vente photos-calendriers	2000	590
707400Participation stage	2186	0
725000Participation transport		3162
741100Subv municipale Fonctionnement	12266	10500
Subv municipale Formation		
741102bénévoles	1500	0
741103Subv municipale Cotisation jeunes	2400	2664
741120Subv municipale autres communes	4000	3047
741200Subv départementale	8000	7012
741201Subv départementale spécifique		0
741300Subv d'état	2000	686
752100Produits manifestations sportives	6346	710
752110Participation sortie fin d'année		4680
752200Produits manifestation non sportives		3000
756100Cotisations-licences	42000	45169
756210Adhésion par coupons sports	700	1230
771300Dons	12000	11010
	95398	93460

✓ Participation du club de GIF aux frais de transport

✓ budget Communal Marcoussis pour 2015 =5500 et nous avons pris 5000 euros sur 2016

✓ Subventions de Linas + Limours + La Ville du Bois. Il manque Montlhéry.

✓ Nette baisse du CNDS sur 2015..... 2016 ?

✓ versement des bérets d'ovalie

✓ 96% des licences perçues + versement d'encadrants

✓ Don important d'une société

BILAN 2015-2016

3 – Rapport financier 2015 - 2016

Coût concernant le bénévolat

87- Repartition par nature des ressources			
870000Benevolat	147938		
870001Educateur -Entraîneur	128000		
870002Nettoyage maillot (jeu de maillot 7kg)	7938		
870003Encadrement administratif équipe	12000		
871000Prestations en nature	8163		
875000Dons en nature	2345,60		
	158446		

✓ Déduction des Frais kilométriques

✓ Frais de réception des seniors H&F payés par les béréts d'ovalie

- Résultat trésorerie Dépenses/Recettes 2015/2016 : $101740 - 93460 = - 8280$
- Compte courant au 25/06/2016 : 17775,49euros au 31/06/2015 : 3326,55 euros
- Compte Epargne au 25/06/2016 : 9115,13euros au 31/06/2015 : 9994,37 euros
- Engagement ou factures à payer : 41500 euros
 - 26000 euros dont 18913 au CIFR pour 2015-2016
 - 15500 euros au CIFR pour 2016-2017
- 100 % bénévoles
- 96% de licences payées
- Plus de fond de roulement de trésorerie.

3 – Rapport financier 2014 - 2015

• Budget prévisionnel 2016/2017

COMPTA RUGBY 2016-2017		CLASSE 7 - RECETTES	Recettes prévues
CLASSE 6 - DEPENSES			
	Dépenses prévues		
605000	Achats équipements vestimentaires	707101	Vente photos-calendriers 566
605100	Achat ballons	725000	Participation transport 3200
605200	Achat matériel équipement	741100	Subv municipale Fonctionnement 15100
606400	Pharmacie	741102	Subv municipale Formation bénévoles 2500
623600	Catalogues et imprimés	741103	Subv municipale Cotisation jeunes 2400
623800	Divers	741120	Subv municipale autres communes 3000
625000	Transport Compétition, Tournoi	741200	Subv départementale 9500
	Frais administratif (Affranchissement,	741300	Subv d'état 2000
626200	tel...)	752100	Produits manifestations sportives 6582
628110	Versement aux fédérations	752110	Participation sortie fin d'année 5500
633330	Formation bénévoles	756100	Cotisations-licences 44700
	Depenses manifestations sportives	756210	Adhésion par coupons sports 1000
652100	(stage..)	771300	Dons 12000
652110	Sortie fin d'année		108048
652120	Frais d'arbitres		
652220	Dépenses tournois		
658100	Cotisation ASM		
	108048		

Evolution du budget 2016/17 : **+14%**

3 – Rapport financier 2015 - 2016

- Objectifs 2016/2017 :

- ✓ Maintien de la subvention de fonctionnement de Marcoussis via l'ASM :15 Ke ,
- ✓ Recherche de sub des villes environnantes et communauté d'agglo: 6 Ke,
- ✓ Conservation de la subvention Club Haut Niveau du CG et augmentation du CNDS,
- ✓ Augmentation des dons (mécénat) et des produits sur les manifestations non sportives,
- ✓ Réduction sur les frais annexes FFR (amendes, mutations...),
- ✓ Pas de coût supplémentaire sur le nettoyage des maillots,
- ✓ 97% des cotisations payées +1%,
- ✓ Paiement des licences max fin décembre.

3 – Rapport financier 2015 - 2016

☐ Propositions 2016-2017

- ✓ Pas de changement des cotisations

Arbitre	0
Dirigeant	220
Dirigeant encadrant	0
Educateur EBF/ECF	0
Joueurs Seniors	220
Joueuses Séniors	220
Catégorie U18	130
Catégorie U16	130
EdR de U8 à U14	140
EdR U6	80
Loisirs	130

- ✓ Prise en charge totale par le Club de la cotisation des Educateurs diplômés ou en cours de formation et des dirigeants ayant une mission officielle d'entraînement, d'éducation ou d'encadrement auprès d'une ou plusieurs équipes,
- ✓ Réduction de 30 euros pour les fratries par licence, à partir de la 2^{ème}, de la catégorie de U8 à U18,
- ✓ Facilité de paiement des licences *jusqu'au 31/12/2016*,
- ✓ Pas de renouvellement de licence pour celles impayées 2015-2016,
- ✓ Prise en charge totale des coûts de formation.

Les rapports sont soumis aux votes

- Moral: *adopté à l'unanimité moins 2 voix,*
- Activités: *adopté à l'unanimité moins 2 voix,*
- Financier: *adopté à l'unanimité moins 2 voix,*

4 - Organisation saison 2016-2017

- Election du Bureau
- Comité Directeur
- Organisation générale
- Les équipes
- Objectifs
 - *Ecole de Rugby*
 - *Moins de 16 ans*
 - *Moins de 18 ans M*
 - *Moins de 18 ans F*
 - *Plus de 18 ans F*
 - *Plus de 18 ans M*
 - *Loisirs*

4 — Organisation 2016-2017: élection du Bureau

- Président:
 - *Candidate: S.Héréa, élue à l'unanimité,*
- Vice Président Ecole de Rugby:
 - *Candidat: Ph.Guillerme, élu à l'unanimité,*
- Vice Président chargé de missions,
 - *Candidat: J-C.Mascetti, élu à l'unanimité,*
- Trésorier Général:
 - *Candidat: B.Ferrier, élu à l'unanimité,*
- Trésorier Adjoint:
 - *Candidat: T.Fornet, élu à l'unanimité,*
- Secrétaire Général:
 - *Candidat: M.Noël, élu à l'unanimité,*
- Secrétaire Adjointes:
 - *Candidates:*
 - *Pôle Seniors Masculins: C Mariani, D.Zani,*
 - *Pôle Seniors Féminines: I. Alleaume,**Elues à l'unanimité.*

48^{ème} ASM Rugby - 29^{ème} A.G. Entente ASM-USL

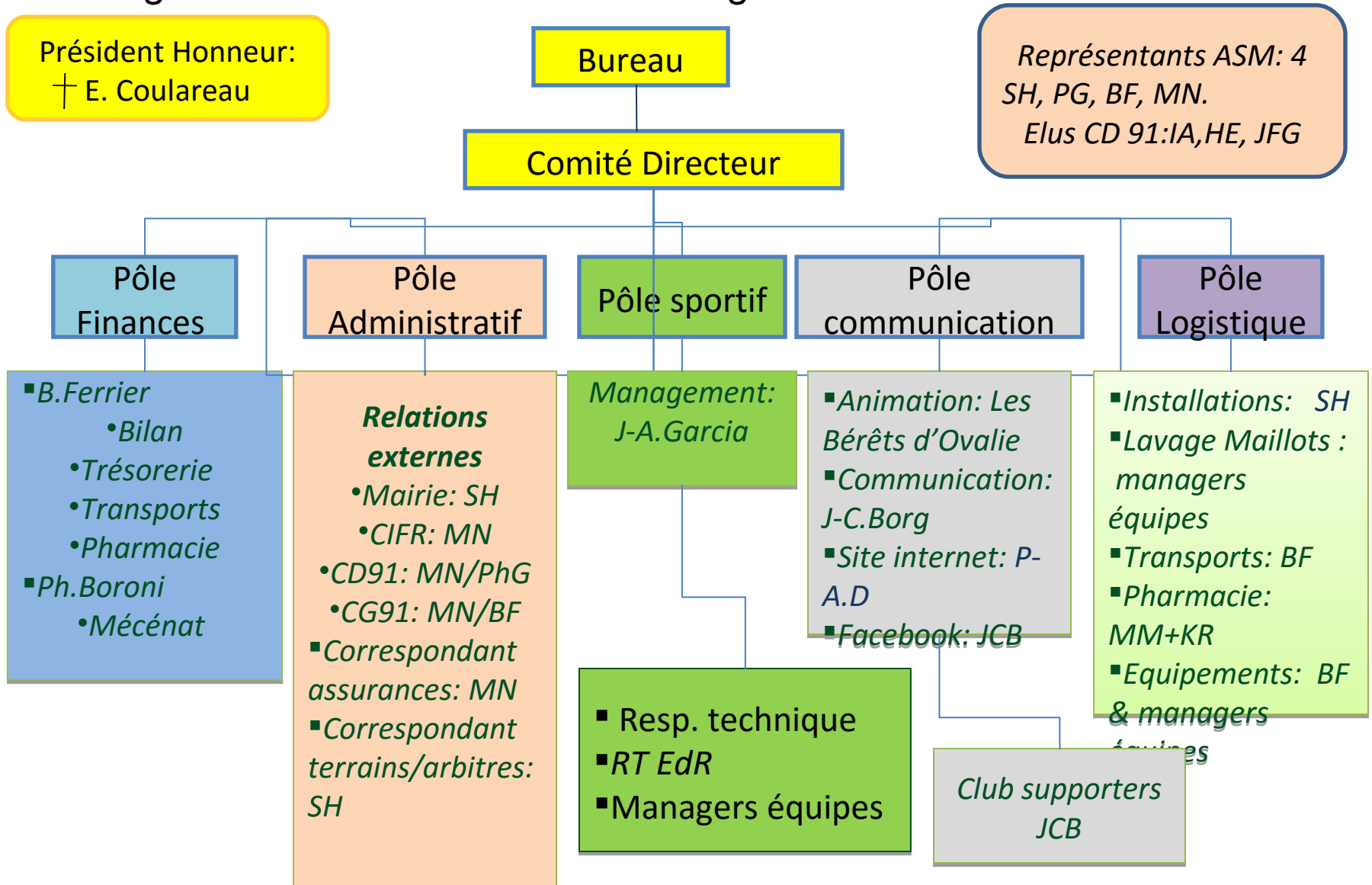
4 – Organisation 2016-2017: Comité Directeur

Sont désignés membres

- Bureau,
- Responsable technique: *J-A. Garcia*,
- Managers des équipes Compétition: *Rémi Witkowski (P18M), O.Pinault (Féminines), C.Perraut (M18M), C.Perraut (M16M)*,
- Ecole de Rugby: *responsable technique J-A. Garcia*,
- Responsable Rugby Loisirs: *P.Mayodon & S.Graziani (à confirmer)*,
- Représentant des Bérêts d'Ovalie: *A.Joudon*,
- Mécénat: *Ph. Boroni*,
- Communication: *J-C.Borg*,
- Représentant joueurs
 - *P18F: A.Dessagne*,
 - *P18M: J.Revoyre*.
- Représentants A.S.N.: *O.Chaperon, B.Marcilhac*.

48^{ème} ASM Rugby - 29^{ème} A.G. Entente ASM-USL

4 – Organisation 2016-2017: structure générale



4 - Organisation saison 2016-2017

Les équipes engagées

- *Ecole de Rugby: au moins 1 équipe par catégorie (5)*
- *Moins de 16 ans*
- *Moins de 18 ans M*
- *Moins de 18 ans F*
- *Plus de 18 ans F*
- *Plus de 18 ans M*
- *Loisirs*
- *Rugby à 5*

□ Informations diverses

- **Assurances:** compte tenu de la diminution des accidents graves, la prime va diminuer pour Ecole de Rugby, Dirigeants, Loisirs et Nouvelles Pratiques. Le montant sera précisé à la suite du Congrès Fédéral.
- **Formation**
 - Refonte de l'offre des formations fédérales
 - Éducateurs: faire connaître les candidats aux formations fédérales au secrétaire général, ainsi que les éligibles au recyclage,
 - Sécurité: journée programmée le 10/09,
- **Perspectives Compétitions territoriales**
 - Seniors PH: 2 poules de 10, Réserves obligatoires, jeu à XV,
 - Compétitions Jeunes (M16 & M18)
 - niveau d'engagement défini par le CIFR,
 - 3 niveaux à XV et 1 niveau à XII,
 - 3 phases: brassage (3 matchs), qualification (10), finales.
 - Rugby à 7: championnat en fin de saison pour les non qualifiés.
 - Matches le samedi en M16 et dimanche matin en M18; changement éventuel de dates en 2017-2018 après étude d'impacts.
 - **Début saison: M16 le 01/10 et M18 le 02/10**

☐ Informations diverses

- Perspectives Compétitions féminines fédérales
 - Pas d'informations officielles à ce jour (attente congrès du 02/07),
 - Compétition seniors P18: fédérale 2 (*à confirmer*),
 - Poursuite du rassemblement avec Gif, Dourdan et Orsay
 - Compétitions Cadettes M18
 - Poursuite du rassemblement avec Gif, Dourdan et Orsay

- Rugby à 7
 - Le CIFR envisage d'organiser un ensemble de tournois à 7 pour les M16 et M18 et demande à chaque club intéressé de faire part de son intérêt.

48^{ème} ASM Rugby - 29^{ème} A.G. Entente ASM-USL

Le RUGBY qu'il vous faut

C'est

I'A.S.NOZAY

&



*Merci de votre attention ,
Bonnes vacances!*



FÉDÉRATION
FRANÇAISE
DE RUGBY

